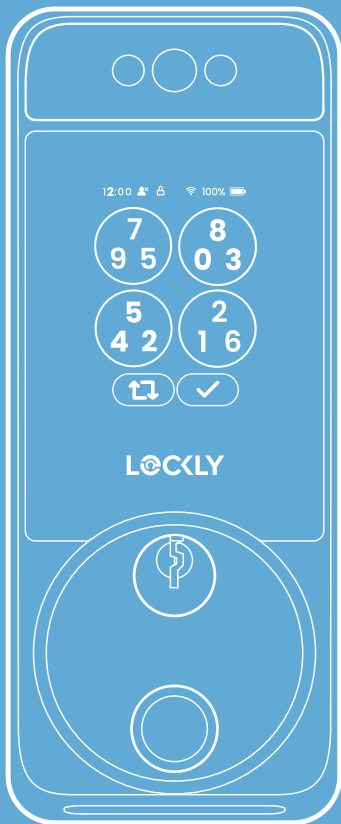


Zeno Series



PGK728WRHK

Start First
1er Guide de Démarrage

Lockly Visage

Installation Guide
Guide D'installation

LOCKLY
Enjoy the freedom™

Welcome/Bienvenue

Access the latest Install video and installation guide.
Accédez aux vidéo et guide d'installation les plus récents.



Scan to watch
step-by-step
installation video

Scanner pour regarder
la vidéo d'installation
étape par étape

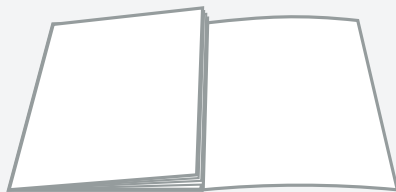


Scan for the most
updated version
of this manual

Scanner pour obtenir
la version la plus
récente de ce guide



Reference Foldout / Dépliant



Get an overview of all installation components and parts with the handy reference foldout on the back page. Keep it open for reference as you go through each step.

Obtenez un aperçu de tous les composants et pièces d'installation sur le dépliant qui se trouve en dernière page. Nous vous conseillons de le garder ouvert et de vous y référer à chaque étape de l'installation.



We're Here to Help

Your Lockly smart lock comes with lifetime technical support. Feel free to contact us with any questions or comments.



(669) 500-8835



help@Lockly.com



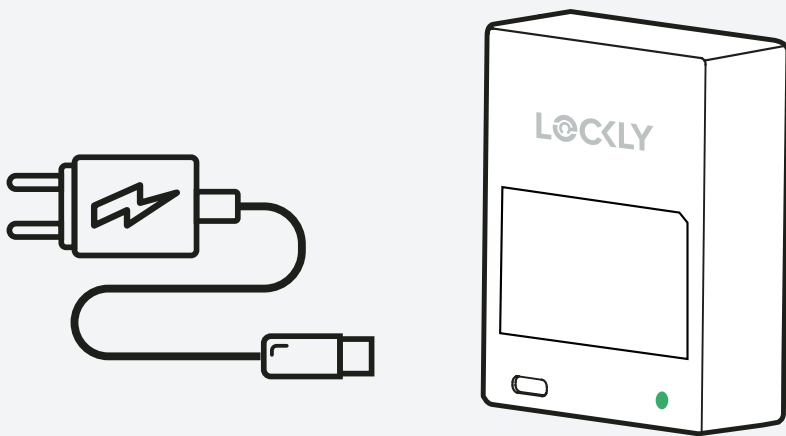
support.Lockly.com

Let's Get Started

Charge the Battery

Ensure battery has been fully charged.

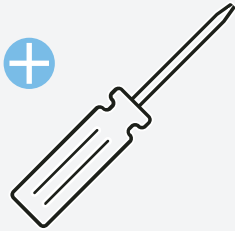
Charge the battery with the included USB Type-C cable and a common mobile device charger (not included) rated 5V/2A or higher. A full charge can take up to 12 hours.



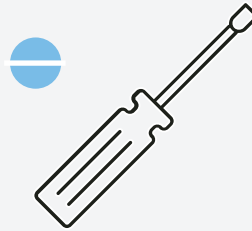
What You'll Need

Tools

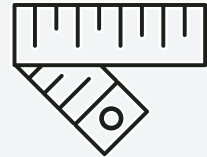
Phillips-Head Screwdriver



Flathead Screwdriver

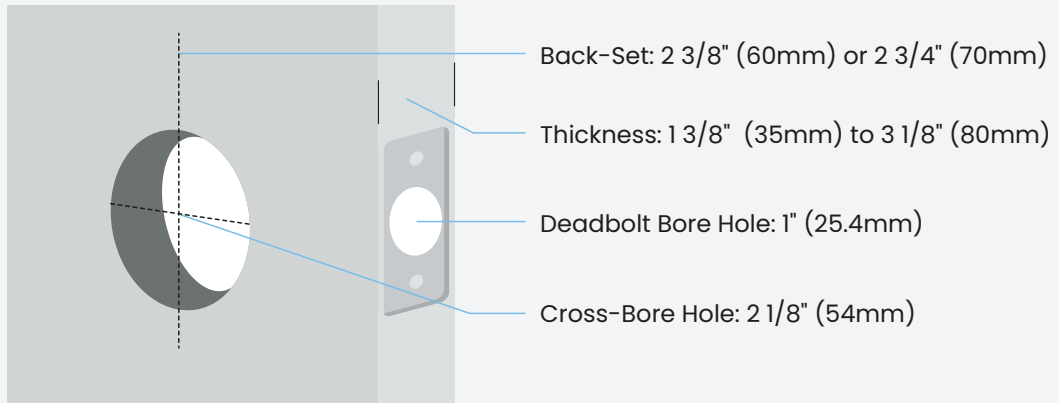


Tape Measure or Ruler



Prepare Door

Confirm existing door or use provided template to bore new holes.



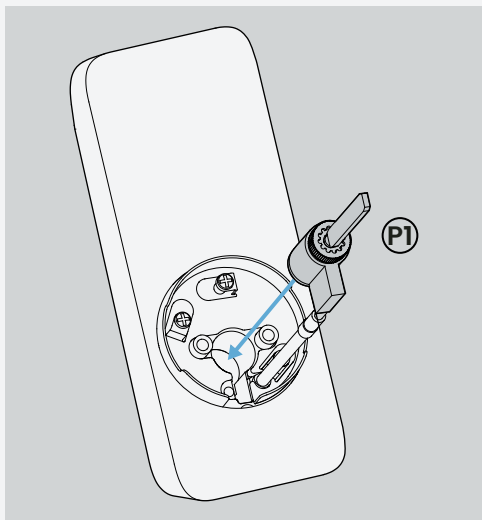
Installation

Lock Cylinder Installation	07
Deadbolt Installation	08/09
Install Lock Exterior	10
Interior Mount Plate	11
Interior Lock	12/13
Battery & Self-Check	14
Strike Plate	15
Door Sensor	16
Continue to Setup and Use	17
Troubleshooting/FAQs	19/20
Parts Overview	22/23

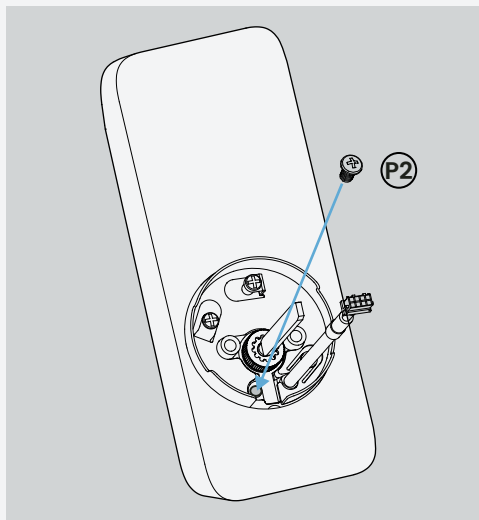
Lock Cylinder Installation (Optional)

Before installing the smart lock, follow the below steps on this page to complete the installation of the lock cylinder.

If your lock already comes with the lock cylinder installed, you can skip this step.



Insert the lock cylinder into the cylinder hole of the exterior assembly.



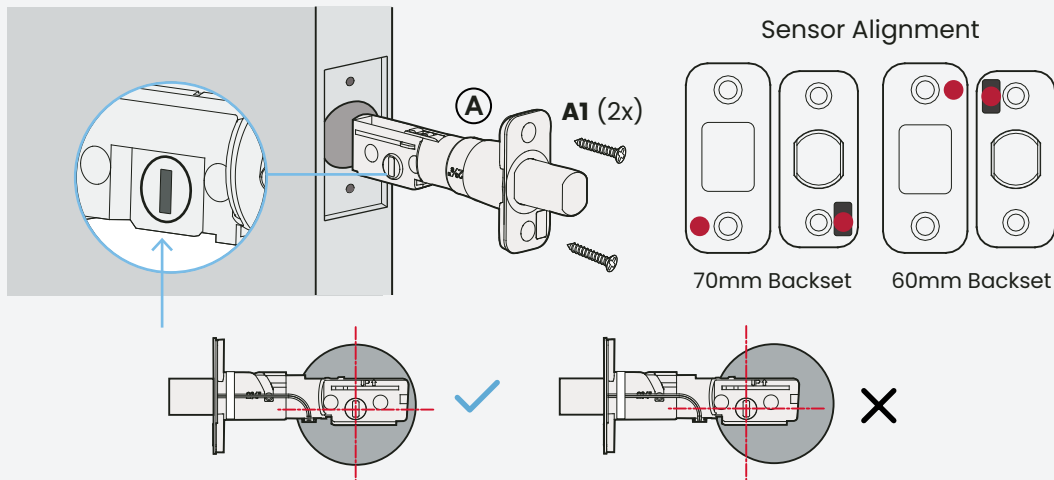
Tighten the cylinder screw clockwise with a screwdriver.



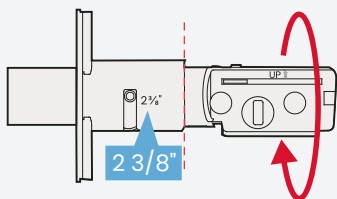
If you use a power tool to tighten the screws, set it to the lowest speed. Before you start, line the screw up straight with the threads to avoid cross-threading and damaging the screw hole.

Deadbolt Installation

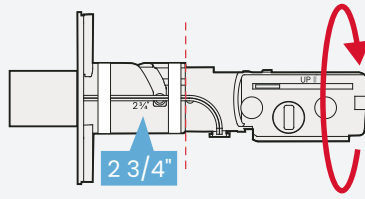
Ensure deadbolt blade slot aligns center in the door hole.



The deadbolt comes set to 2 3/8" (60mm); adjust to 2 3/4" (70mm) if needed.



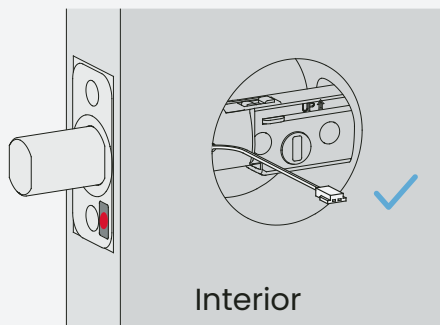
To adjust to 2 3/4" (70mm), hold the faceplate and twist the body counterclockwise until it snaps.



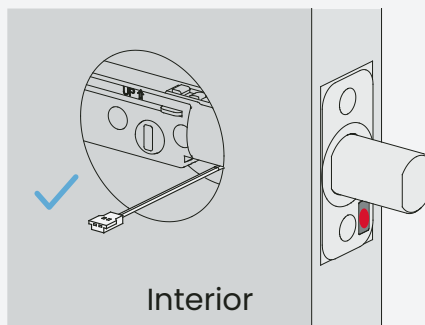
To adjust, hold the faceplate and twist the body clockwise until it snaps to 2 3/8" (60mm).

Make sure the sensor wire exits on the interior side of the door.

Left Swing Door



Right Swing Door

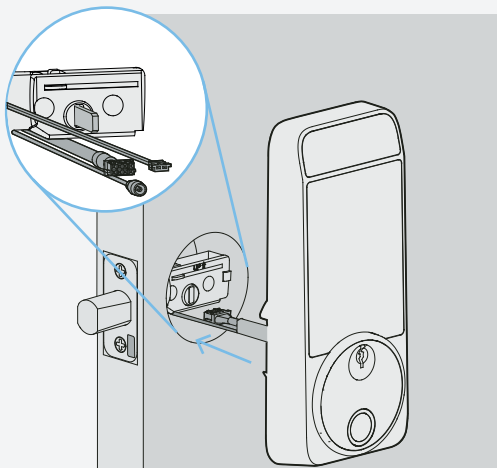
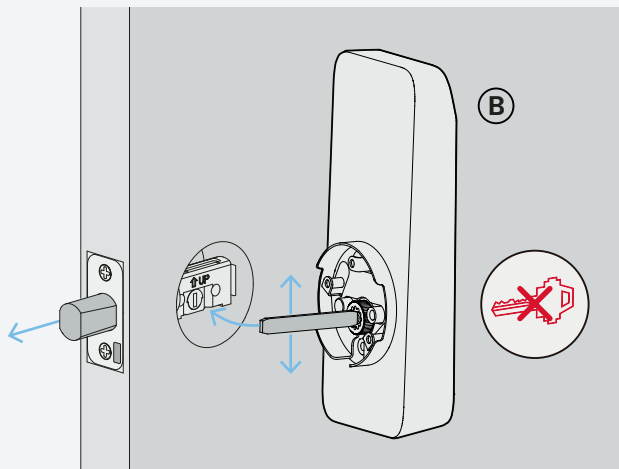


To avoid damaging the built-in sensor, do not use tools or hard objects to hammer or force the deadbolt into place.

Installing Lock Exterior

Ensure the torque blade is vertical (up and down) with the deadbolt extended.

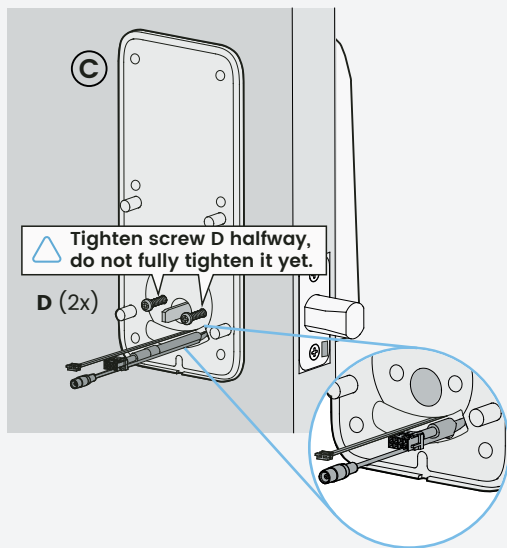
Note: Do not insert a key.



Place the assembly and torque blade through the deadbolt slot, guiding the connection cables under the deadbolt as shown.

Complete the mounting by aligning and securing the assembly to the exterior door surface.

Installing Interior Mount Plate



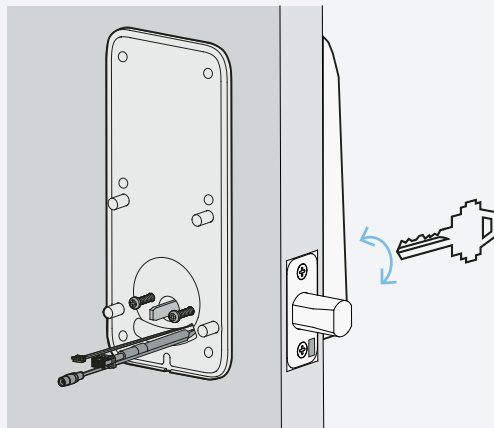
Using the key, check that the deadbolt locks and unlocks smoothly. If the key does not turn the deadbolt, revisit the steps above and ensure the plate is properly aligned with the exterior assembly.

When finished, leave the deadbolt extended and remove the key; otherwise the door lock may not function properly after installation.

Guide the connection cables through the notched gasket in the lower corner, then align the mounting plate. Choose screws based on your door's thickness (see parts reference foldout). **Make sure the torque blade is in the center.** Turn the D screws in only halfway so the plate is not fully tight yet.

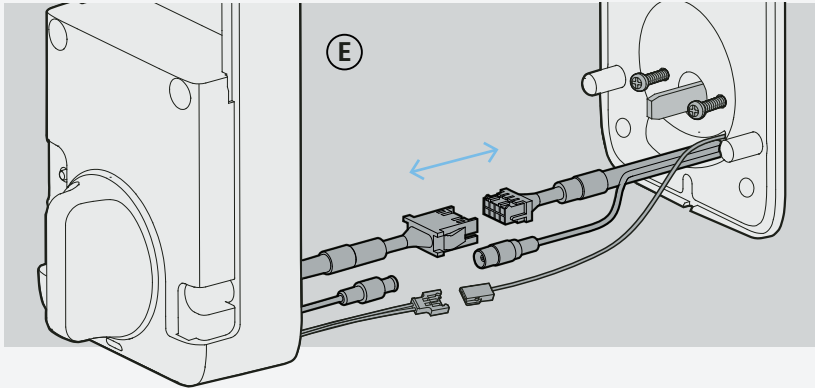


Before you tighten screw D, check that the cables are not pinched or squashed.

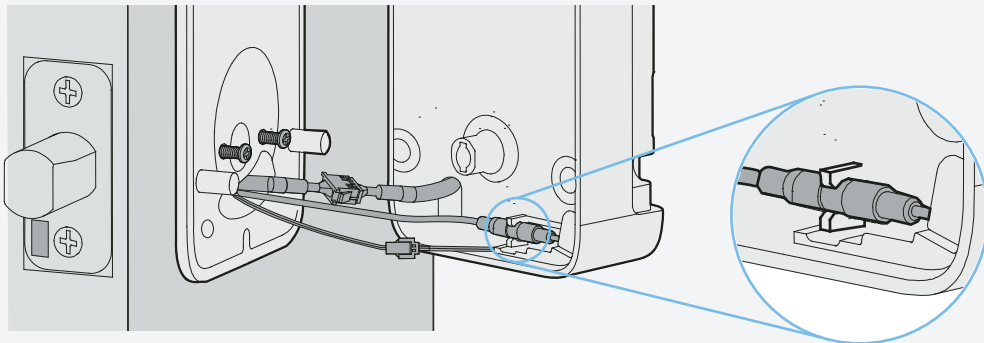


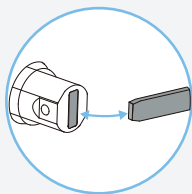
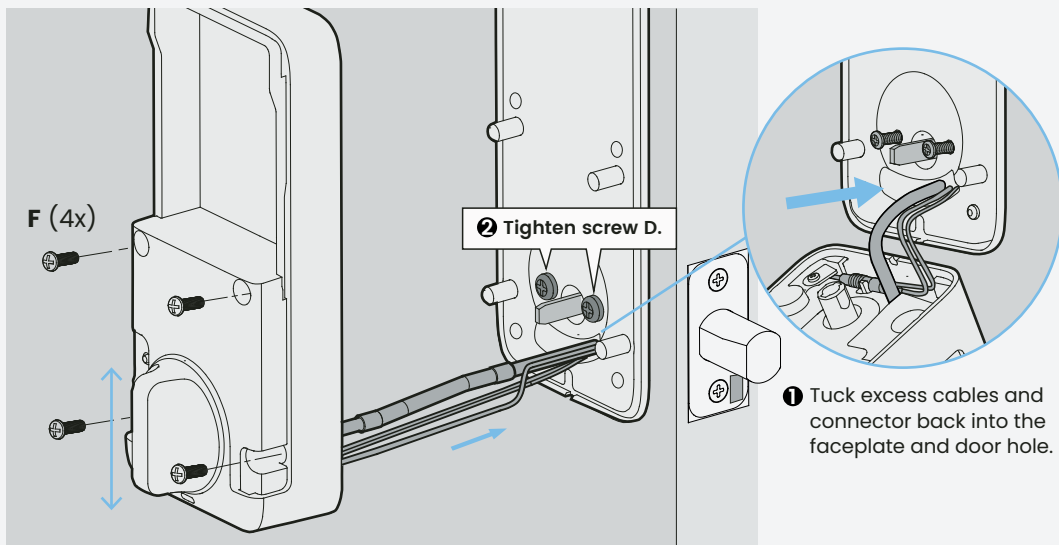
Installing Interior of Lock

Remove the battery cover from interior assembly E before installation.
With interior assembly E, connect the ends to their corresponding counterparts.



Click the rounded antenna connectors in to the built-in clip.





Align outer thumbturn and torque blade shaft, **make sure both are in the vertical position**. Carefully tuck cables and connector back into the faceplate and door hole under the deadbolt. Be careful not to force or pinch the cables.

Place the interior assembly against the mounting plate and secure it with screw F (4x).

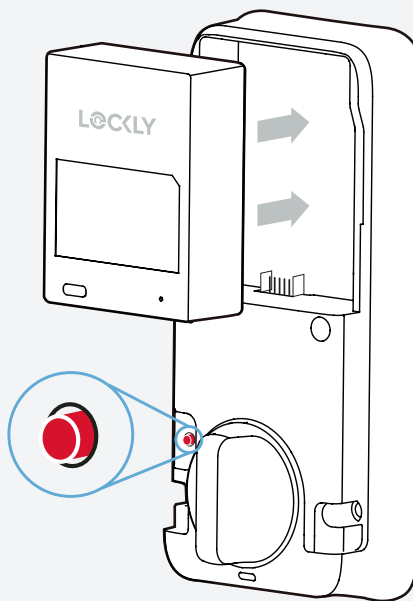
Install Battery & Perform Self-Check

Ensure battery has been fully charged.

With **door open** and **deadbolt fully extended**, insert the battery.

Once the battery is installed, **hold** the program button for **4 seconds**. The lock will automatically start a self-check (release the program button once self-check starts). This process programs the lock for right or left swinging doors and verifies correct installation.

Once self-check is complete, slide and snap the battery cover in place to secure the battery.



If the deadbolt isn't extending properly, it might be because it was not installed correctly. Please check the installation steps to make sure everything is done right.

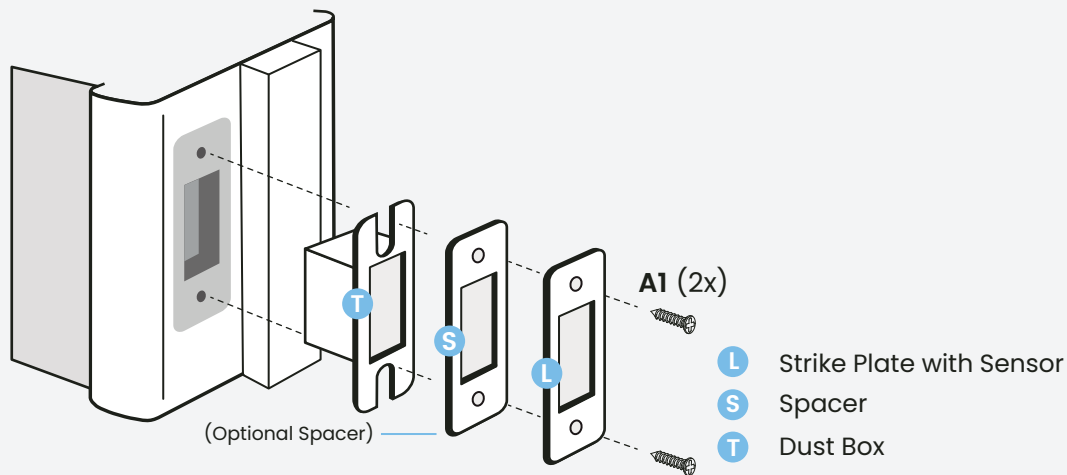


Scan to watch

Installing Door Frame Strike Plate

Use the included door strike plate (L) which has the built-in door sensor magnet. To ensure optimal spacing between the doorframe strike plate and the deadbolt sensors, install spacer (S) if the gap between them exceeds 5 mm.

Ensure the deadbolt and strike plate sensors are properly aligned when facing each other.

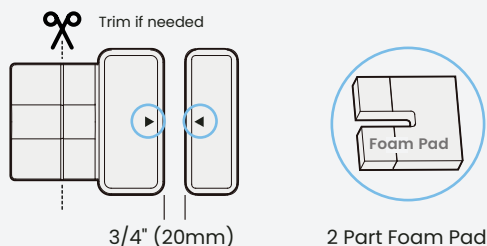


Due to variations in door and frame designs, you may need to adjust the strike plate to ensure smooth deadbolt operation. **This is crucial. If the deadbolt binds or catches, the lock will beep rapidly, indicating it cannot close due to misalignment or excessive rubbing. Refer to the included Strike Plate Installation Locator Kit for assistance.**

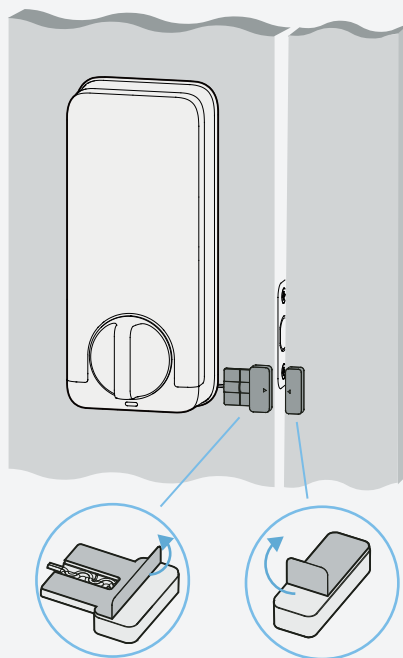
Installing Optional External Door Sensor

An **optional** external door sensor can replace the built-in strike plate sensor if it's incompatible with your door frame.

Door sensors provide real-time open/close push notifications and status updates. Install the sensors on the interior side on clean, grease-free, and dry surfaces. Sensors can be mounted on either the left or right side (example shows right side).



Align the arrows on each sensor, ensuring the gap is less than 3/4". **Sensors must be as level with each other as possible.** Use adhesive foam pads to adjust the door wired sensor's height if needed.



Keep the door sensor out of direct sunlight, high heat, and large metal objects that may interfere with wireless signals.

Continue to Setup and Use

Refer to guide number 2 "Setup and Use" to complete installation.



Scan for the most updated version.

Troubleshooting FAQs

Troubleshooting/FAQs

Can I Install the Smart Lock Myself, or Do I Need a Professional?

Lockly smart locks are designed to install yourself by following the provided step-by-step installation guide or online video instructions. However, if you're not comfortable with DIY installations, hiring a professional is recommended.

Does Lockly Offer Professional Installation Support Services?

We provide free remote installation support to assist you with the installation process. To schedule this support, please reach out to us via email at help@lockly.com, call customer support at (669) 500-8835, or visit our help portal at lockly.com/help.

How Do I Know If My Door Fits a LOCKLY Lock?

Before purchasing, it's a good idea to measure your door's thickness and backset accurately and compare these measurements with the specifications provided by Lockly. If you have any doubts or questions, our customer support or installation guides can provide additional assistance to ensure a proper fit for your door.

Where Can I Download the Installation Video and Manuals?

For comprehensive video tutorials and manual guides on installing Lockly locks, please visit lockly.com/pages/installation.

How to re-key a LOCKLY Smart Lock?

Lockly uses 5-pin cylinders for the Deadbolt Editions, which can be replaced using rekeying kits from various brands. Always follow the specific instructions provided by Lockly for your model, as rekeying procedures can vary. If you need clarification or are uncomfortable with rekeying, we recommend seeking help from a professional locksmith, to ensure it's done correctly and efficiently.

Troubleshooting/FAQs

How Long Does the Installation Process Take?

The installation process usually takes about 20–35 minutes, depending on your experience and the type of door.

Is Lockly Compatible with All Types of Doors?

Lockly is compatible with most left and right swinging standard doors. However, it's important to check the specifications to ensure compatibility with your door type. Doors thicker than 2 inches (50mm) may require an optional longer torque plate and screws available through Lockly customer service at: support@lockly.com or (669) 500-8835.

What Should I Do If the Smart Lock Doesn't Fit My Door?

If the smart lock doesn't fit, you may need to make minor adjustments to your door, door frame or consult Lockly customer service at: support@lockly.com or (669) 500-8835 for assistance.

How Do I Connect the Smart Lock to My Wi-Fi Network?

After installing the lock, follow the instructions in the app to connect it to your Wi-Fi network. You'll need your Wi-Fi password handy.

Lockly Technical Support

(669) 500-8835

help@Lockly.com

support.Lockly.com



Nous Sommes là Pour Vous Aider

Une assistance technique à vie est incluse avec votre serrure intelligente Lockly. N'hésitez pas à nous contacter pour toute question ou commentaire.



(669) 500-8835



help@Lockly.com



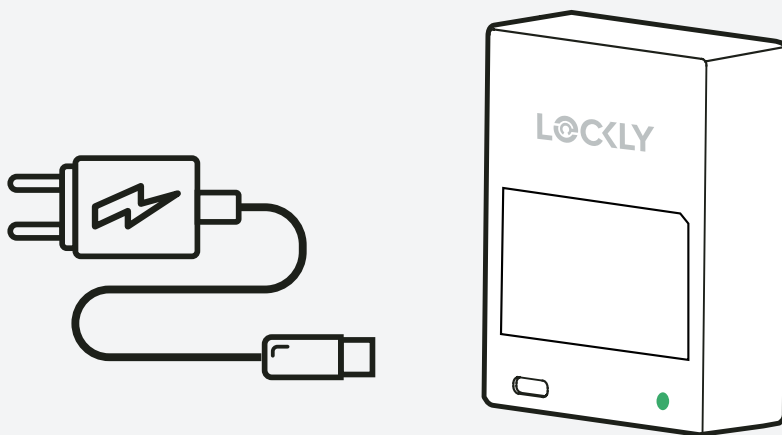
support.Lockly.com

C'est parti

Charger la Batterie

Assurez-vous que la batterie soit complètement chargée.

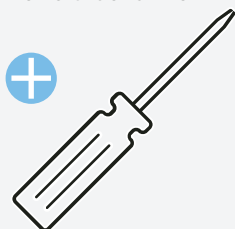
Chargez la batterie à l'aide du câble USB Type-C inclus et d'un adaptateur secteur (non inclus) d'une puissance de 5V/2A ou plus. Une charge complète peut prendre jusqu'à 12 heures.



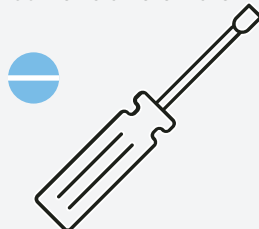
Ce Dont Vous Aurez Besoin

Outils

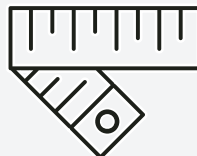
Tournevis Cruciforme



Tournevis à Tête Plate

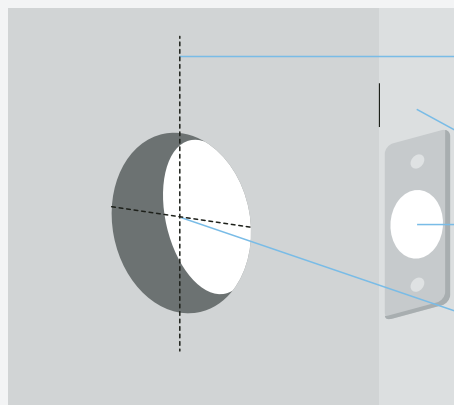


Mètre Ruban ou Règle



Préparer la Porte

Vérifiez les dimensions et les trous existants de la porte ou utilisez le gabarit fourni pour en percer de nouveaux.



Écartement: 2 3/8" (60mm) ou 2 3/4" (70mm)

Épaisseur: 1 3/8" (35mm) à 3 1/8" (80mm)

Trou de Passage du Pêne Dormant: 1" (25.4mm)

Trou de Passage Transversal: 2 1/8" (54mm)

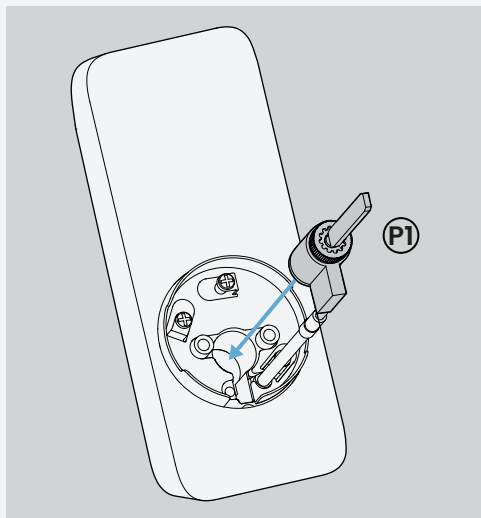
Installation

Installation du cylindre de serrure	07
Installation du pêne dormant	08/09
Installer la partie extérieure de la serrure	10
Plaque de montage intérieure	11
Partie intérieure de la serrure	12/13
Batterie et auto-vérification	14
Gâche	15
Capteur de porte	16
Configuration et utilisation	17
Dépannage / FAQ	19/20
Vue d'ensemble des pièces	22/23

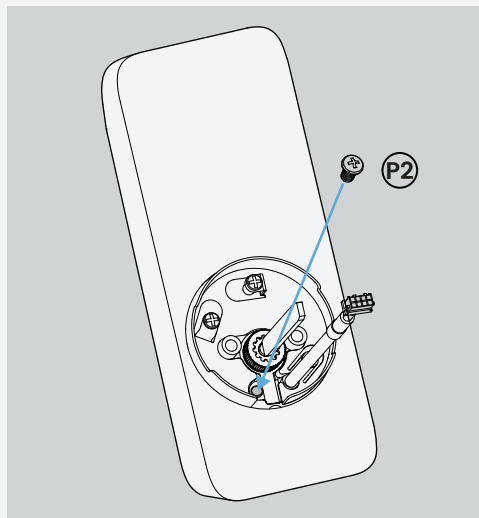
Installation du cylindre de serrure (Optionnel)

Avant d'installer la serrure intelligente, suivez les étapes ci-dessous sur cette page pour terminer l'installation du cylindre de serrure.

Si votre serrure est déjà équipée du cylindre de serrure installée, vous pouvez sauter cette étape.



Insérez le cylindre de serrure dans le trou du cylindre de l'ensemble extérieur.



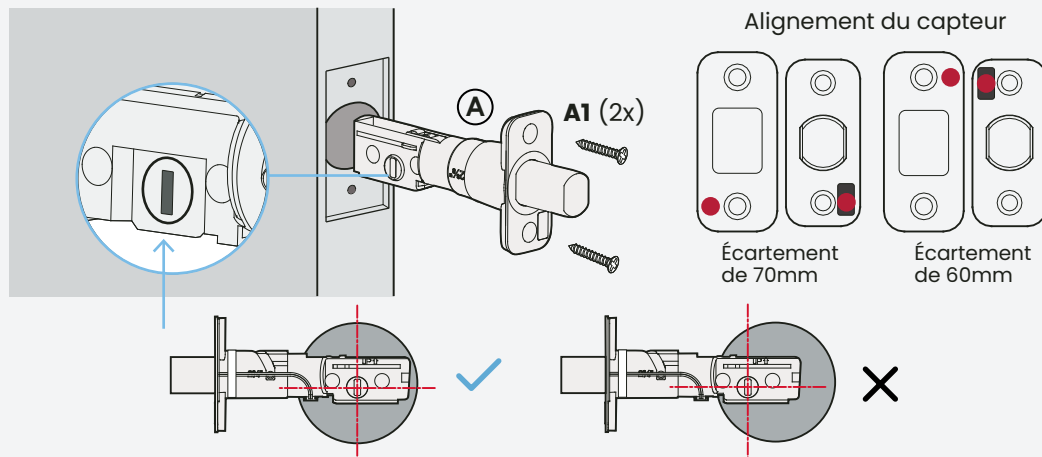
Serrez les vis du cylindre dans le sens des aiguilles d'une montre à l'aide d'un tournevis.



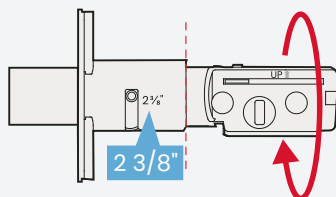
Si vous utilisez un outil électrique pour serrer les vis, réglez-le à la vitesse la plus basse. Avant de commencer, alignez la vis droite avec les filetages pour éviter le filetage croisé et abîmer le trou de la vis.

Installation du pêne dormant

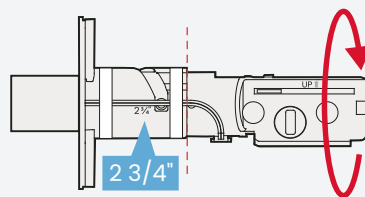
Assurez-vous que la fente du loquet du pêne dormant soit bien alignée avec le centre du trou de la porte.



La longueur du loquet du pêne dormant est réglée à 2 3/8" (60 mm);
Vous pouvez l'ajuster à 2 3/4" (70 mm) si nécessaire.



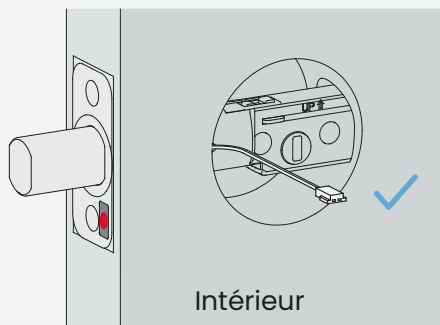
Pour ajuster à 2 3/4" (70 mm), tenez la plaque frontale et tournez le corps dans le sens inverse des aiguilles d'une montre jusqu'à ce qu'il s'enclenche.



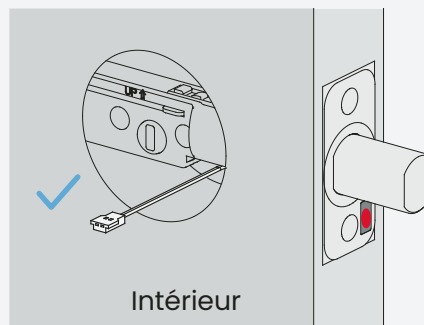
Pour ajuster la longueur du loquet, maintenez la tête et le pêne dormant et tournez le loquet dans le sens des aiguilles d'une montre jusqu'à ce qu'il s'enclenche à 2 3/8" (60 mm).

Assurez-vous que le fil du capteur sort du côté intérieur de la porte.

Porte battante gauche



Porte battante à droite

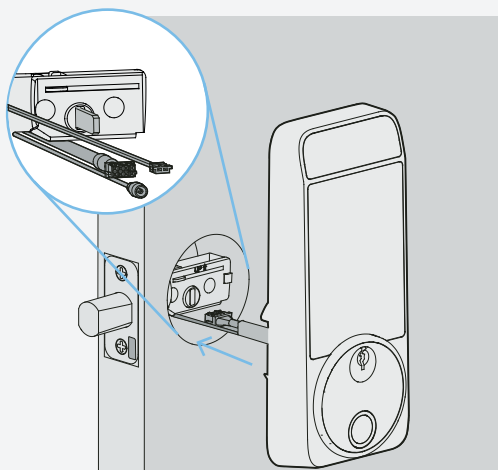
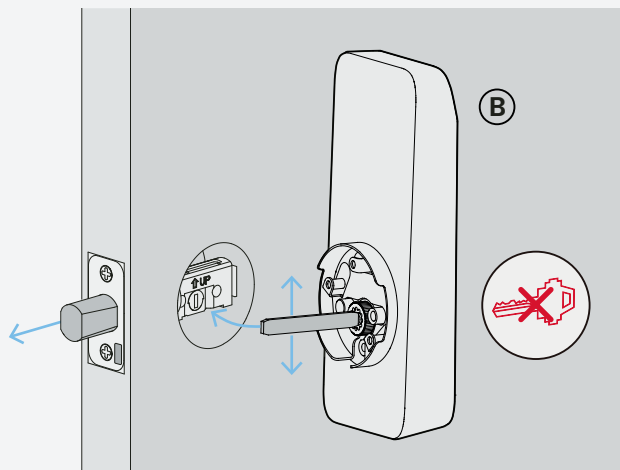


Pour éviter d'endommager le capteur intégré, n'utilisez pas d'outils ou d'objets durs pour marteler ou forcer la mise en place du pêne dormant.

Installation de la partie extérieure de la serrure

Assurez-vous que la lame de couple est bien verticale (de haut en bas) et que le pêne dormant est déployé.

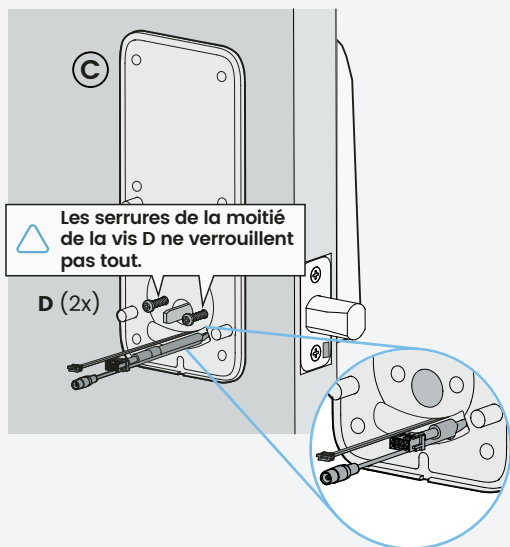
À noter: ne pas insérer de clé.



Placez l'ensemble extérieur et la lame de couple à travers le trou accueillant le loquet du pêne dormant et guidez les câbles de connexion sous celui-ci comme indiqué.

Terminez le montage en alignant et en fixant l'ensemble à la surface extérieure de la porte.

Installation de la plaque de montage intérieure



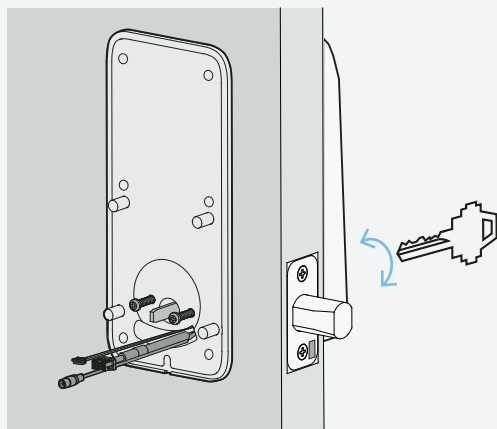
Guidez les câbles de connexion à travers le joint cranté dans le coin inférieur, puis alignez la plaque de montage. Choisissez les vis en fonction de l'épaisseur de votre porte (voir dépliant de référence des pièces). Assurez-vous que la pale de couple est au centre. Tournez les vis D seulement à moitié pour que la plaque ne soit pas encore complètement serrée.



Avant de serrer la vis D, vérifiez que les câbles ne sont pas pincés ou écrasés.

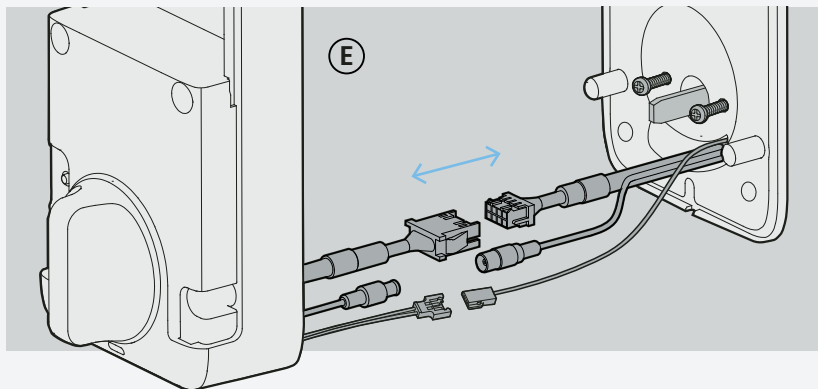
À l'aide de la clé, vérifiez que le pêne dormant se verrouille et se déverrouille facilement. Si la clé n'actionne pas le pêne dormant, reprenez les étapes ci-dessus et assurez-vous que la plaque est correctement alignée avec l'ensemble extérieur.

Lorsque vous avez terminé, laissez le pêne dormant déployé et retirez la clé; Sinon, la serrure de porte risque de ne pas fonctionner correctement après l'installation.

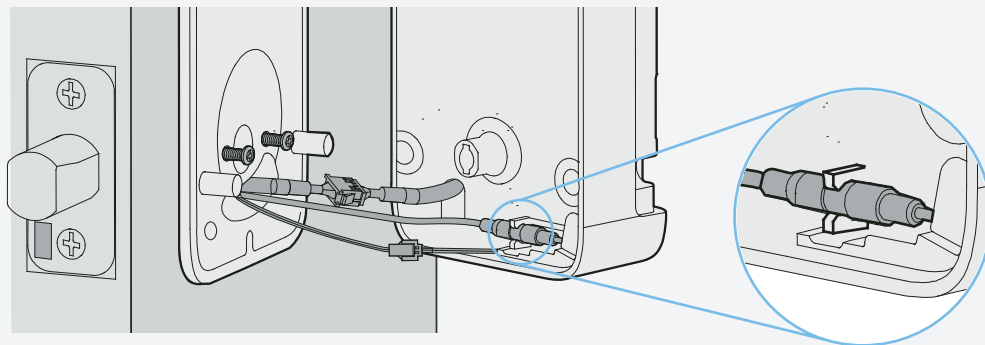


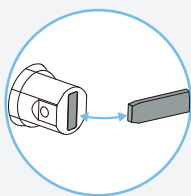
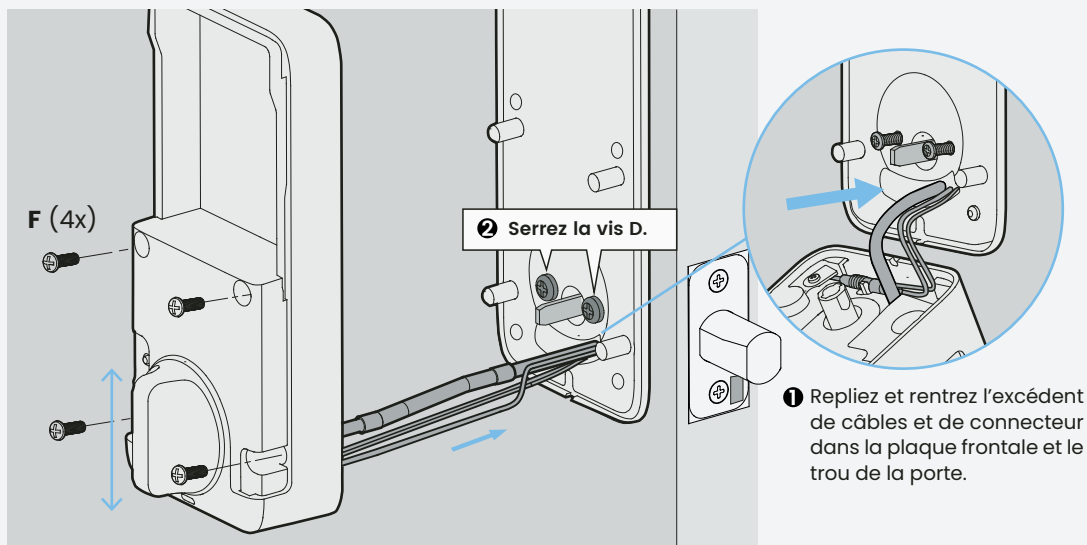
Installation de la partie intérieure de la serrure

Retirez le couvercle de la batterie de l'ensemble intérieur E avant l'installation. Avec l'assemblage intérieur E, connectez les extrémités à leurs homologues correspondants.



Clipsez les connecteurs d'antenne arrondis dans le clip intégré.





Alignez le bouton à barrette et l'axe de la lame de couple, assurez-vous que les deux sont en position verticale. Rentrez soigneusement les câbles et le connecteur dans la plaque frontale et le trou de la porte sous le pêne dormant. Veillez à ne pas forcer ou coincer les câbles.

Placez l'ensemble intérieur contre la plaque de montage et fixez-le avec la vis F (4x).

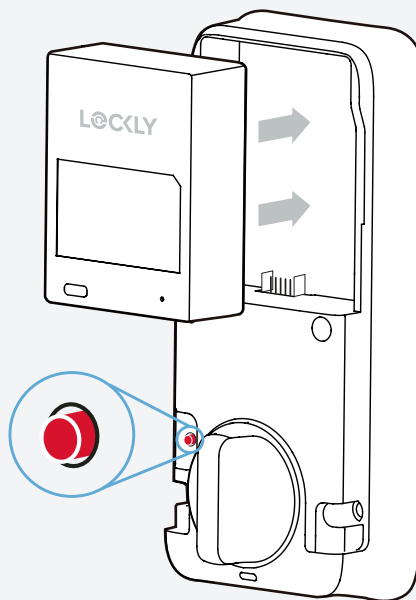
Installer la batterie et effectuer l'auto-vérification

Assurez-vous que la batterie soit complètement chargée.

Insérez la batterie lorsque la porte est ouverte et le pêne dormant complètement déployé.

Une fois la batterie installée, maintenez le bouton de programme enfoncé pendant 4 secondes. La serrure lancera automatiquement une auto-vérification (relâchez le bouton du programme une fois que l'auto-vérification commence). Ce processus programme la serrure pour les portes battantes à droite ou à gauche et vérifie l'installation correcte.

Une fois l'auto-vérification terminée, faites glisser et enclenchez le couvercle de la batterie à sa place pour protéger la batterie.



Si le pêne dormant ne s'étend pas correctement, c'est peut-être parce qu'il n'a pas été installé correctement. Veuillez vérifier les étapes d'installation pour vous assurer que tout est fait correctement.

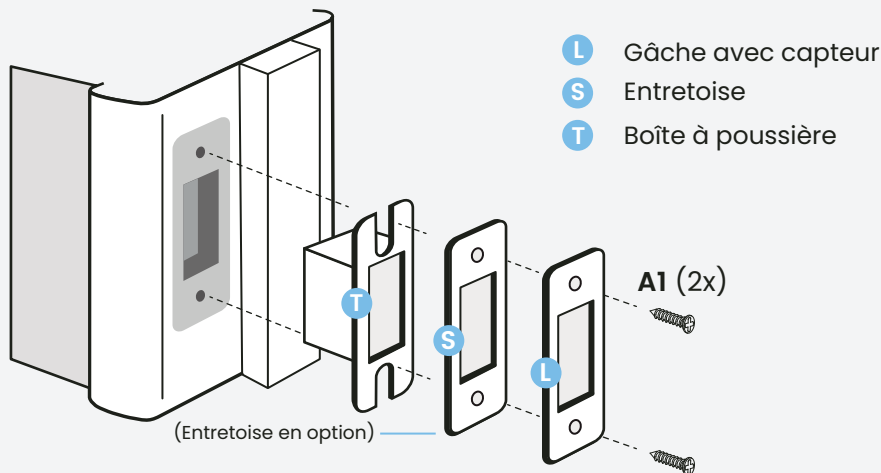


▶ Scanner pour regarder

Installation de la gâche sur le cadre de porte

Utilisez la gâche de porte incluse (L) qui a l'aimant du capteur de porte intégré. Pour assurer un espacement optimal entre la gâche du cadre de porte et le pêne dormant capteurs, installez l'entretoise (S) si l'espace entre eux dépasse 5 mm.

Assurez-vous que les capteurs du pêne dormant et de la gâche sont correctement alignés lorsqu'ils se font face.



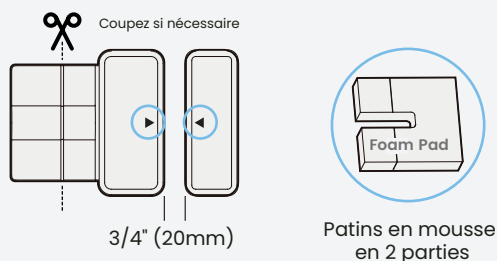
En raison des variations dans les conceptions de portes et de cadres, vous devrez peut-être ajuster la gâche pour assurer un fonctionnement en douceur du pêne dormant. C'est crucial. Si le pêne dormant se coince ou s'accroche, la serrure émettra un bip rapide, indiquant qu'elle ne peut pas se fermer en raison d'un désalignement ou d'un frottement excessif. Reportez-vous au kit de localisation d'installation de gâche inclus pour obtenir de l'aide.

Installation du capteur de porte externe en option

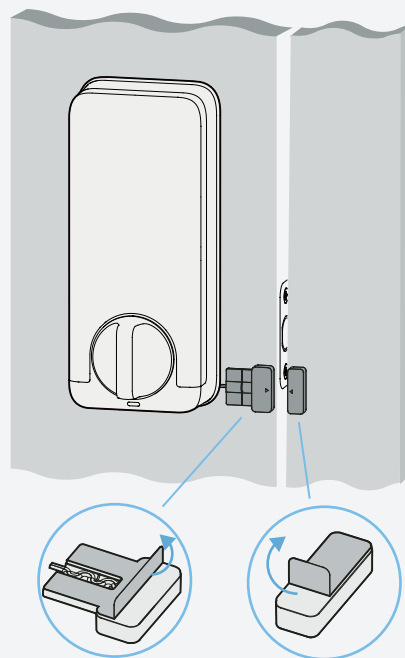
Un capteur de porte externe en option peut remplacer le capteur de gâche s'il est incompatible avec votre cadre de porte.

Les capteurs de porte fournissent des notifications push d'ouverture/fermeture en temps réel et des mises à jour d'état. Installez les capteurs du côté intérieur sur des surfaces propres, sans graisse et sèches.

Les capteurs peuvent être montés sur le côté gauche ou droit (l'exemple montre le côté droit).



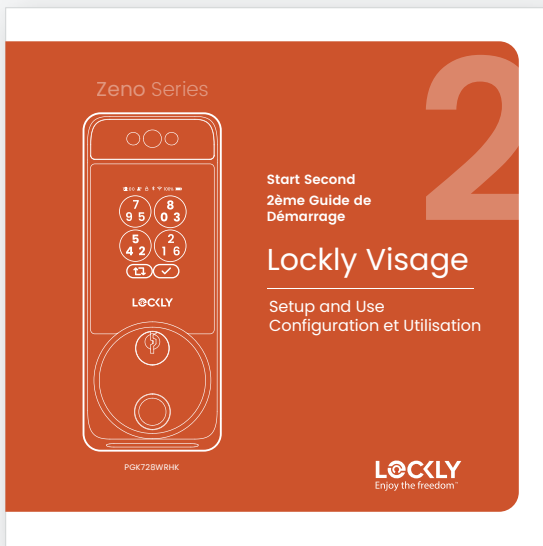
Alignez les flèches de chaque capteur, en vous assurant que l'écart entre les capteurs est inférieur à 3/4". Les capteurs doivent être le plus alignés possible. Utilisez des patins en mousse auto-adhésifs pour ajuster la hauteur du capteur si nécessaire.



Gardez le capteur de porte à l'abri de la lumière directe du soleil, des fortes chaleurs et des objets métalliques volumineux pouvant interférer avec les signaux sans fil.

Continuer vers "Configuration et Utilisation"

Reportez-vous au guide numéro 2 "Configuration et Utilisation" pour terminer l'installation.



Scannez pour obtenir la dernière version.

Dépannage/FAQ

Dépannage/FAQs

Puis-je installer la serrure intelligente moi-même ou ai-je besoin de faire appel à un professionnel?

Les serrures intelligentes Lockly sont conçues pour être installées par vous-même en suivant le guide d'installation étape par étape fourni ou les instructions vidéo en ligne. Cependant, si vous n'êtes pas à l'aise avec le bricolage, il est recommandé de faire appel à un professionnel.

Lockly offre-t-il des services d'assistance professionnelle à l'installation?

Nous fournissons une assistance gratuite à l'installation à distance pour vous aider dans le processus d'installation. Pour planifier cette assistance, veuillez nous contacter par e-mail à l'adresse help@lockly.com, appelez Service à la clientèle au (669) 500-8835, ou visitez notre portail d'aide à l'[Lockly.com/help](https://lockly.com/help).

Comment savoir si ma porte peut être équipée d'une serrure LOCKLY?

Avant tout achat, il est judicieux de mesurer précisément l'épaisseur et l'écartement de votre porte et de comparer les mesures relevées avec les caractéristiques indiquées par Lockly. Si vous avez des doutes ou des questions, notre service client ou nos guides d'installation peuvent vous fournir une assistance supplémentaire pour garantir un ajustement parfait pour votre porte.

Où puis-je télécharger la vidéo et les manuels d'installation?

Pour des tutoriels vidéo complets et des manuels d'installation des serrures Lockly, rendez-vous sur lockly.com/pages/installation.

Comment reclés une serrure intelligente LOCKLY?

Lockly utilise des cylindres à 5 goupilles pour les éditions Deadbolt, qui peuvent être remplacées à l'aide de kits de reclés de différentes marques. Suivez toujours les instructions spécifiques fournies par Lockly pour votre modèle, car les procédures de reclés peuvent varier. Si vous avez besoin d'éclaircissements ou si vous n'êtes pas à l'aise avec le reclés, nous vous recommandons de demander l'aide d'un serrurier professionnel pour vous assurer que le changement sera fait correctement et efficacement.

Combien de temps dure le processus d'installation?

Le processus d'installation prend généralement entre 20 et 35 minutes, selon votre expérience et le type de porte.

Lockly est-il compatible avec tous les types de portes?

Lockly est compatible avec la plupart des portes pivotantes standard gauches et droites. Cependant, il est important d'en vérifier les caractéristiques pour vous assurer de la compatibilité avec votre porte. Les portes d'une épaisseur supérieure à 2 pouces (50 mm) peuvent nécessiter une plaque de torsion et des vis plus longues, disponibles en option auprès du service client Lockly à l'adresse : support@lockly.com ou +1 (669) 500-8835.

Que dois-je faire si la serrure intelligente ne s'adapte pas à ma porte?

Si la serrure intelligente ne s'adapte pas, vous devrez peut-être apporter des ajustements mineurs à votre porte ou cadre de porte ou vous pouvez aussi consulter le service client Lockly à l'adresse: support@lockly.com ou au +1 (669) 500-8835 pour obtenir de l'aide.

Comment connecter la serrure intelligente à mon réseau Wi-Fi?

Après avoir installé la serrure, suivez les instructions de l'application pour la connecter à votre réseau Wi-Fi. Vous aurez besoin de votre mot de passe Wi-Fi.

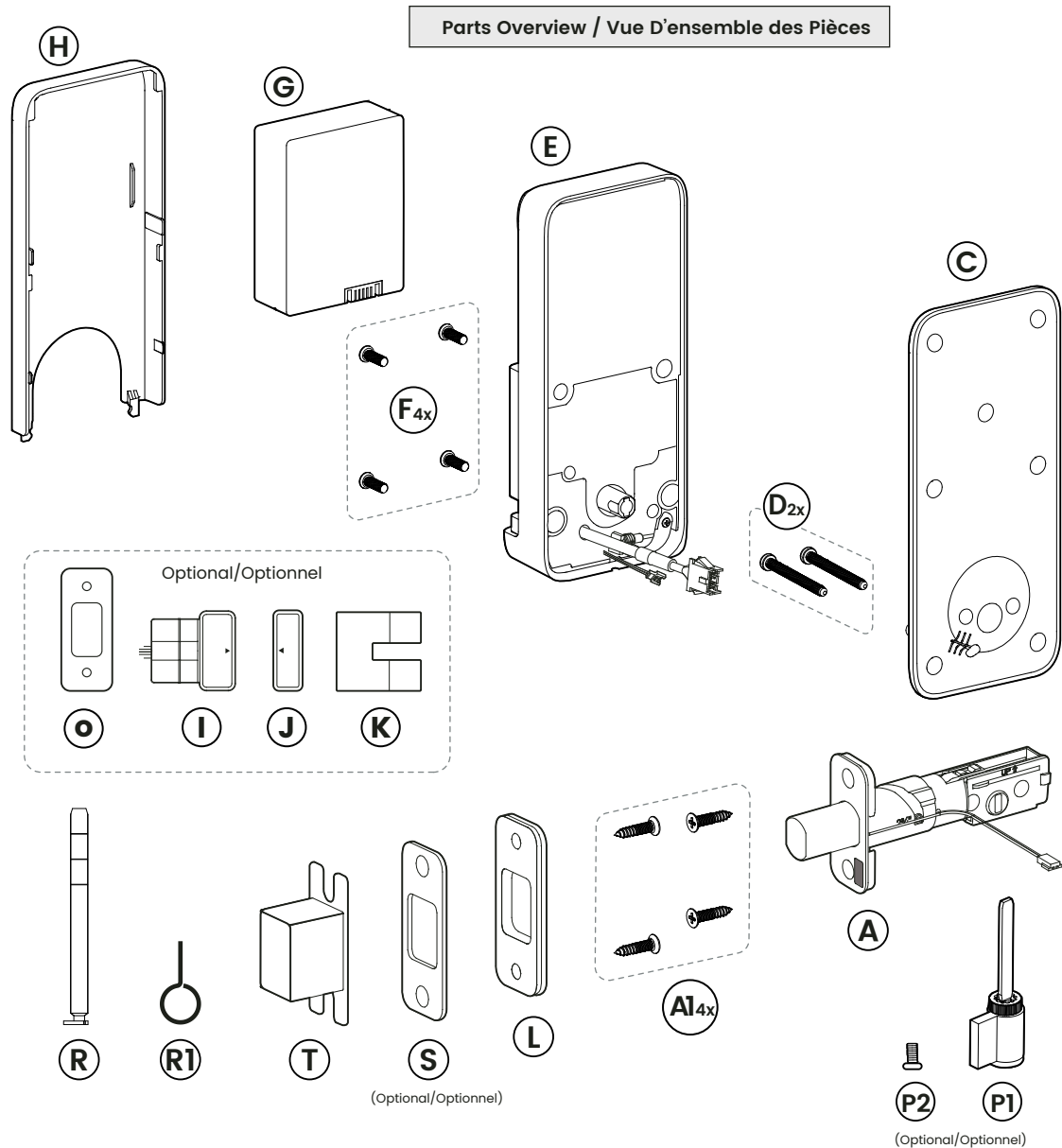
Assistance technique Lockly

(669) 500-8835

help@Lockly.com

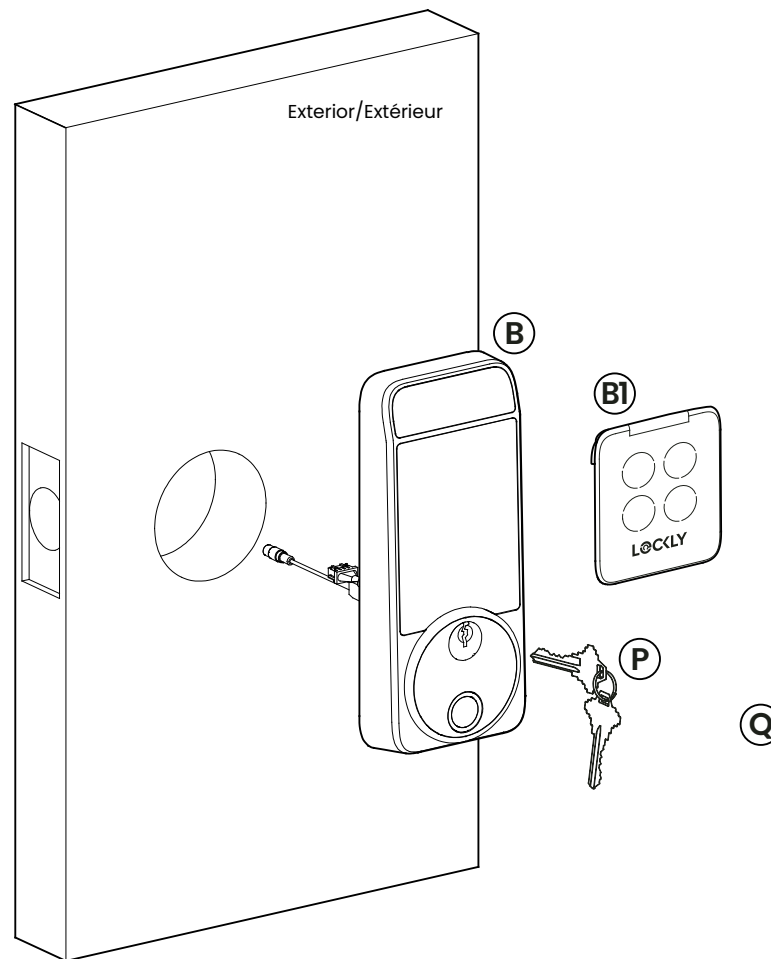
support.Lockly.com

Parts Overview/ Aperçu des pièces



D2x

Screw / Vis	Door Thickness Épaisseur de la Porte
D1	1 3/8" to 1 5/8" (35~40mm)
D2	1 5/8" to 1 3/4" (40~45mm)
D3	1 3/4" to 2" (45~50mm)
D4	2" to 3 1/8" (50~80mm)



Q

Parts / Pièces	
A	Deadbolt / Pêne Dormant
A1	KA4 x 20mm Screw / Vis KA4 x 20mm
B	Exterior Assembly / Ensemble Extérieur
B1	Touchscreen Cover / Couvercle de Protection de L'écran Tactile
C	Mounting Plate / Plaque de Montage
D	PM5 Screw / Vis PM5
E	Interior Assembly / Ensemble Intérieur
F	PM4 x 12mm Screw / Vis PM4 x 12mm
G	Lithium Battery / Batterie au Lithium
H	Battery Cover / Couvercle de la Batterie
I	Wired Sensor / Capteur Filaire
J	Sensor Magnet / Capteur Aimanté
K	Foam Pads / Patins en Mousse
L	Strike Plate / Gâche
O	Strike Plate / Gâche
P	Keys / Clés
P1	Lock Cylinder / Cylindre de serrure
P2	BM3 x 6mm Screw / Vis BM3 x 6 mm
Q	Activation Card / Carte D'activation
R	Tailpiece / Lame de Couple
R1	Pin Key / Clé à Goupilles
S	Strike Spacer / Entretoise de gâche
T	Dust Box / Boîte à poussière



We'd Love Your Feedback. Nous Adorerions Avoir Votre Avis.

Please let us know how your installation went or if you have any other comments.

Dites-nous comment s'est passée votre installation ou si vous avez d'autres commentaires.

Our short survey takes less than 2 minutes to complete.

Répondez à notre court sondage en moins de 2 minutes.



Scan to Start
Scanner Pour
Commencer

Lockly Visage

As always, we welcome your comments and feedback at: help@Lockly.com
Comme toujours, nous vous invitons à nous faire part de vos commentaires
et avis à l'adresse suivante : help@Lockly.com



© Copyright 2025 Lockly All Rights Reserved

Patent No. US 9,881,146 B2 | US 9,853,815 B2 | US 9,665,706 B2 | More patents refer to <https://lockly.com/pages/our-patents>

Use of the Works with Apple badge means that an accessory has been designed to work specifically with the technology identified in the badge and has been certified by the developer to meet Apple performance standards. Apple is not responsible for the operation of this device or its compliance with safety and regulatory standards. The Bluetooth® word mark and logos are registered trademarks owned by the Bluetooth SIG, Inc., and any use of such marks by Lockly is under license. Other trademarks and trade names are those of their respective owners. Google, Android, Google Play and Google Home are trademarks of Google LLC., Amazon, Alexa and all related logos are trademarks of Amazon.com, Inc., or its affiliates. Apple, Apple Home, Apple Watch, HomeKit, HomePod, HomePod mini, iPad, iPad Air, iPhone, and tvOS are trademarks of Apple Inc., registered in the U.S. and other countries and regions.